

LE BARP

en Action

NOTRE ÉNERGIE,
VOTRE QUOTIDIEN

ÉLECTIONS
MUNICIPALES DES
15 & 22 MARS 2026

NOTRE PROGRAMME

Forts de six années d'engagement au service des Barpaises et des Barpais, nous présentons aujourd'hui une équipe **dynamique** et **déterminée** à poursuivre le travail engagé. À mi-chemin entre expérience et renouveau, notre liste rassemble 50% d'élus actuels, garants de la **continuité** et de la **stabilité** et 50% de nouveaux visages, porteurs d'**idées** et d'**énergies nouvelles**.

Notre ambition reste la même: faire avancer Le Barp, concrètement, chaque jour, pour tous. Nous affirmons notre volonté d'agir, de bâtir et d'améliorer la vie de chacune et chacun, avec pragmatisme et proximité.

Parce que le développement d'une commune ne se décrète pas mais se construit:

- en **restant à l'écoute** des habitants,
- en donnant priorité à la **qualité de vie**,
- en préparant l'avenir avec **responsabilité** et **transparence**.

Continuons **ensemble** à faire du Barp une commune **vivante, accueillante** et **solidaire**.

CE DOSSIER EST PLUS
QU'UN SIMPLE PROGRAMME,
C'EST NOTRE CONTRAT
MUNICIPAL
POUR 6 ANS.

C'EST NOTRE FEUILLE
DE ROUTE, C'EST
UN VRAI PROJET
POUR LE BARP
QUE NOUS VOUS
PRÉSENTONS !

WWW.LEBARPENACTION.FR

LISTE CONDUITE PAR

BLANDINE SARRAZIN



PRÉSENTATION

Ce programme 2026-2032 s'inscrit dans une continuité **responsable et ambitieuse**.

Depuis 2020, nous avons démontré notre capacité à agir. Nous voulons maintenant aller plus loin, avec vous. **Protéger, accompagner, préparer l'avenir**: c'est notre engagement pour cette prochaine mandature.

NOTRE FIL CONDUCTEUR

Après un mandat 2020-2026 marqué par un haut niveau de réalisations, la nouvelle mandature doit être celle :

- de la **sécurisation** du quotidien,
- d'un plan de **réfection des voiries** et des **trottoirs**,
- de la poursuite de l'investissement dans l'**enfance** et la **jeunesse**,
- du renforcement des **solidarités**,
- de l'ancrage des dispositifs de **démocratie participative** dans la vie municipale,
- de l'accélération de la **transition écologique** locale.

Notre ambition pour 2026-2032 est claire: une commune **protectrice, attractive** et **responsable**, qui anticipe.

NOTRE ÉQUIPE

Je suis Blandine SARRAZIN. Je suis mariée, j'ai 3 enfants et 3 petits-fils. Je suis cadre commerciale retraitée et j'habite au Barp depuis 34 ans.

Maire depuis Juillet 2020, j'ai toujours la flamme pour continuer à servir notre commune. J'aime ma ville et ses habitants, celles et ceux qui ont leurs racines au Barp et qui portent en eux l'histoire de ce lieu et celles et ceux arrivés plus récemment qui apportent un nouvel élan.

Je suis très fière de conduire notre équipe qui s'est réunie autour d'un socle de valeurs communes.

Très investie et motivée, avec des compétences multiples, cette équipe est **représentative** des habitants du Barp (quartiers, catégories socioprofessionnelles, retraités, jeunes actifs, bénévoles associatifs...). Composée de personnes n'ayant aucun lien de parenté et de filiation, ce sont 20 colistiers habitant le bourg et 11 colistiers habitant les quartiers excentrés.

C'est une véritable **équipe** dont les membres adhèrent profondément aux valeurs de la République et sont fermement déterminés à appliquer, dans le fonctionnement du Conseil Municipal, les principes de la Démocratie auxquels ils sont attachés.

Le contrat municipal sera mis en oeuvre par une **équipe unie** et fermement décidée à avancer dans la même direction pour l'**intérêt public** !





Blandine SARRAZIN
67 ans
Cadre commerciale retraitée
Hameau des Chênes



Jacques MORETTO
67 ans
Retraité Ingénieur CEA-CESTA
Le Barbareau



Virginie CORREIA
44 ans
Comptable secteur
aéronautique - Castor



Denis MAURIN
53 ans - Ingénieur Informa-
tique et Son, Gérant de société
Hameau des Chênes



Martine REIFFÉ
77 ans - Retraîtée Animatrice
de loisirs sportifs
Le Bosquet du Lucandreau



David PETREMONT
46 ans
Responsable activité sûreté
électronique - Le Mineur



Emilie MENDOZA
45 ans
Assistante Maternelle
Mougnet



Anthony LE LONS
48 ans - Responsable
opérationnel sûreté CHU
Bordeaux - Mougnet



Christine DUPRE
74 ans
Retraîtée collectivité
territoriale - Les Airials



Jérôme BORTHABURU
44 ans
Cadre commercial dans l'Acier
Chantier



Aurore VALERO
39 ans - Conseillère
en immobilier indépendante
Hameau des Chênes



Anthony MARTY
52 ans
Enseignant Lycée du Barp
Haureuils



Laetitia BARTET
43 ans
Technico commerciale dans le
maraîchage - Le Lucandreau



Andrew NICOLAOU
50 ans - Ingénieur Ministère
de l'Enseignement Supérieur
Nid de l'Agasse



Jennifer DUCHESNE
48 ans
Cadre de santé CHU Bordeaux
La Palombière



Pierre LASFARGUES
69 ans - Retraité Ingénieur
électronicien aéronautique
La Lagune du Merle



Christiana BOCQUET
40 ans
Responsable magasin
Chantier



Richard PIANARO
45 ans
Cuisinier
Mougnet



Corinne THOMAS
46 ans
Cadre de banque
Hameau des Chênes



Michaël CHEUTIN
42 ans
Responsable développement
Béton déco - Mougnet



Stéphanie RIDOIS
40 ans - Agent de service
hospitalier CHU Bordeaux
Domaine du Centre Hippique



Franck KERLAU
57 ans
Expert immobilier Gérant
de société - Le Lucandreau



Malika ABITE
42 ans
Ingénieure en construction
immobilière - Les Bruyères



Patrice PREVOT
52 ans
Directeur administratif et
financier - Les Gargails



Andréa BARCO
22 ans
Étudiante
Les Gargails



Christophe ENGELWIN
43 ans
Ingénieur CEA-CESTA
Mougnet



Isabelle DUPUY
47 ans
Cadre de banque
La Palombière



Jean Louis MANUAUD
57 ans
Cadre commercial
Les Genêts



Ludivine DE CADOUAL
45 ans
Kinésithérapeute
Mougnet



Philippe LAFON
56 ans
Agent SNCF
Le Sarroc



Karine DUCHEMIN
45 ans - Directrice financière
Collectivité Territoriale
Haureuils

CADRE DE VIE

Une commune **agréable** et **accessible** à toutes et à tous

UN CŒUR DE VILLE VIVANT ET HARMONIEUX

- Réaliser la phase 2 d'**aménagement du coeur de ville** (giratoire, parvis de l'église, voiries D5 et D1010).
- Créer un plan de signalétique urbain homogène et attrayant.
- Créer un nouveau parking sur la place de l'église et le long des voiries.
- Créer des zones bleues en nombre adapté pour privilégier les activités commerciales en coeur de ville.
- Installer des poubelles à tri sélectif dans le coeur de bourg.

PATRIMOINE ET ESPACES PUBLICS

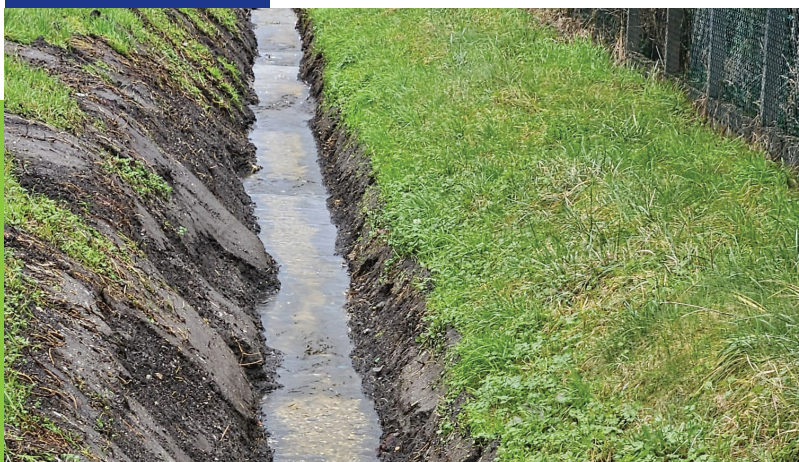
- Réhabiliter les bâtiments communaux selon le schéma directeur immobilier et énergétique (SDIE) réalisé en 2025.
- Créer et déployer un plan pluriannuel d'investissement et de gestion des **voiries, trottoirs** et **chemins**.
- **Embellir** et **verdifier** les espaces publics et les quartiers dans l'objectif du label « ville fleurie ».
- Valoriser le patrimoine local (bâties anciens, église, espaces emblématiques).
- Mettre en place une gestion du ruissellement des **eaux pluviales** et poursuivre l'**entretien des fossés** conformément à l'étude réalisée par la Communauté de Communes du Val de l'Eyre en 2024.

«Aménagement du coeur de ville» - Phase 2



- 1 - Destruction du local médical
- Finalisation du 1^{er} tronçon de la voie douce
- 2 - Aménagement du giratoire (projet validé par le Département et la Préfecture)
- Giratoire partiellement franchissable par convois exceptionnels
- Partie centrale et périphérie aménagées
- 3 - Dévoisement D1010 nord et sud pour optimiser les accès au giratoire
- 4 - Finalisation de l'aménagement du parvis de la place de l'église.
- Création de places de parking et de toilettes publiques
- Réalisation du second tronçon de la voie douce
- 5 - Aménagement de voirie et des trottoirs le long de la D1010 et de la D5 pour sécuriser l'entrée dans le coeur de bourg
- Création de places de parking le long des voiries

Entretien des fossés



**BIEN VIVRE
AU QUOTIDIEN**

URBANISME

Construire un cadre de vie durable et harmonieux

URBANISATION

- Préserver le caractère rural de notre commune et de ses espaces forestiers et agricoles.
- Encadrer les projets immobiliers, **prioriser ceux à taille humaine**, intégrés à l'environnement, cohérents avec les besoins de nouveaux logements.
- Mettre en place un parcours de biodiversité ludique et interactif.

MOBILITÉS ET ACCESSIBILITÉ

- Déployer le réseau continu de cheminements piétons et cyclables sur la base de l'étude « Mobilité douce » réalisée par le Conseil Départemental en 2023.
- Sécuriser les traversées et abords des équipements publics.
- Aménager deux stations Vélos Libre-Service (Centre bourg et Lycée/College) en lien avec le projet Car Express piloté par NAM (Nouvelle Aquitaine Mobilité).
- Poursuivre l'action pour la mise en place d'une **navette Le Barp/Gare de Marcheprime** en synergie avec la Communauté de Communes et la Région Nouvelle Aquitaine.
- Créer une aire de covoiturage et une aire pour camping-cars.



Pistes cyclables



Station Vélos Libre-Service (VLS)



Aire de covoiturage



**UN CADRE
DE VIE PARTAGÉ**

SÉCURITÉ

Une ville sûre, réactive et préparée.

SÉCURITÉ DE PROXIMITÉ, VISIBLE ET HUMAINE

- Poursuivre les relations et l'accompagnement auprès de la Gendarmerie Nationale pour l'implantation prochaine de la **nouvelle brigade de gendarmerie** obtenue lors de notre premier mandat.
- Installer la **vidéoprotection** sur les secteurs identifiés comme stratégiques, cet outil venant en complément des actions menées par notre Police Municipale et en appui pour la Gendarmerie.
- Mieux éclairer les zones isolées (allumage automatique par détection de mouvement).
- Prévoir un **hébergement d'urgence** des victimes de violences intrafamiliales (VIF).
- Renforcer la capacité et la visibilité de la Police Municipale par la création d'un hôtel de Police à côté de l'agence postale communale.
- Intensifier la coordination Citoyens-Police Municipale-Gendarmerie (Participation citoyenne).
- Créer un **point d'échange sécurisé** (Safe exchange spot) vidéo-surveillé, bien éclairé, 24h/7j, à proximité de l'hôtel de Police Municipale.

SÉCURITÉ ROUTIÈRE

- Déployer un **plan de circulation et de stationnement** pour optimiser le stationnement et limiter les vitesses excessives.
- Conduire des **campagnes de sensibilisation** à la sécurité routière « toutes générations » par la police municipale et partenaires extérieurs.
- Créer des « zones 30 » et « rues scolaires » sécurisées autour des écoles.
- Arborer et verdir les éléments de sécurité routière (chicanes, stationnements).
- Sensibiliser en milieu extra-scolaire sur les thèmes du respect, du civisme et de la sécurité routière.
- Envisager l'implantation de nouveaux feux « récompense » en fonction du retour d'expérience du premier feu installé.

Parcours sécurité routière



Vidéoprotection





Balisage piéton



MOBILITÉ DOUCE SÉCURISÉE

- Améliorer l'accès piétonnier dans les quartiers excentrés.
- Installer des plots de balisage à LED sur les passages piétons exposés de la commune pour améliorer la sécurité piétonne.
- Réaliser un audit sécurité piétonnier.
- Poursuivre la sensibilisation des jeunes Barpais et Barpaises sur leurs déplacements en trottinettes électriques.

PRÉVENTION, SOLIDARITÉ & GESTION DES RISQUES

- Mettre à jour périodiquement le **Plan Communal de sauvegarde** (PCS), le **DICRIM** et les **dispositifs d'alerte**.
- Réaliser régulièrement des exercices de **gestion de crise** (climatique, sanitaire, technologique).
- Poursuivre les partenariats avec la Gendarmerie et la Police (entraînements sur nos terrains, écoles).
- Créer un **Conseil Local de Sécurité et de Prévention de la Délinquance** (CLSPD).
- Créer une réserve communale de sécurité civile constituée de citoyens volontaires et bénévoles.

DICRIM

DOCUMENT D'INFORMATION COMMUNAL SUR LES RISQUES MAJEURS



RISQUE FEU DE FORÊT



RISQUE RETRAIT ET GONFLEMENT D'ARGILE



RISQUE INONDATION



RISQUE TRANSPORT DE MATIÈRES DANGEREUSES



RISQUE MÉTÉOROLOGIQUE

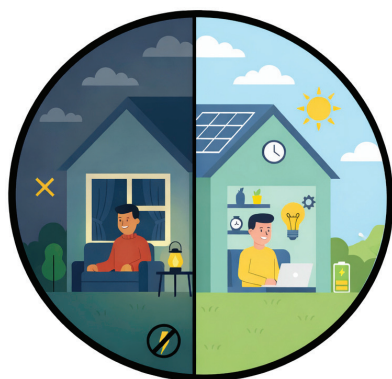
**PROTÉGER,
PRÉVENIR,
RASSURER**

TRANSITION ÉCOLOGIQUE

Des choix **responsables** pour un territoire **durable**.

SOBRIÉTÉ ET EFFICACITÉ ÉNERGÉTIQUE

- Proposer et dérouler un Plan Pluriannuel d'Investissement (PPI) de rénovation énergétique des bâtiments communaux.
- Poursuivre la réduction des consommations d'énergie communales.
- Équiper des luminaires de détecteur de présence pour l'allumage.
- Déployer des énergies renouvelables locales :
 - Installer des **panneaux photovoltaïques** sur les toitures publiques.
 - Envisager des modes de **chauffage vertueux** pour les nouveaux bâtiments ou le changement des systèmes de chauffage en fin de vie.



NATURE EN VILLE

- Désimperméabiliser et végétaliser les espaces publics.
- **Protéger la biodiversité** et les continuités écologiques.
- Réduire les surfaces minérales au profit de sols perméables et végétalisés afin de **favoriser l'infiltration des eaux pluviales** et de lutter contre les îlots de chaleur urbains.
- Généraliser une gestion différenciée et raisonnée : fauche tardive, réduction de l'arrosage, maintien des zones refuges pour la faune et la flore.



MOBILITÉS ET COMPORTEMENTS DURABLES

- Inciter aux **mobilités douces** et partagées.
- Sensibiliser les enfants et les familles aux enjeux climatiques.
- Encourager les déplacements actifs.
- Mettre en œuvre un **plan communal de cheminements piétons et cyclables sécurisés**, continus et accessibles, reliant les quartiers, les équipements publics, les établissements scolaires et les zones d'activités.
- Former les élus et agents aux enjeux écologiques.
- Favoriser les circuits courts et produits locaux y compris dans la restauration collective.



BIODIVERSITÉ

CAUSE ANIMALE

- Étudier la mise en oeuvre des campagnes de stérilisation, d'identification et d'adoption des chats errants en travaillant avec les acteurs locaux (associations, professionnels, bénévoles) et en recherchant des subventions (Département, Région, fondations, associations).
- Sensibiliser et informer les propriétaires (soins, nutrition, stérilisation, sécurité, nuisances...).

GESTION DE LA FORÊT COMMUNALE

- Accompagner les pratiques agricoles et forestières locales en partenariat avec les organismes concernés.
- Poursuivre l'exploitation des parcelles communales représentant une superficie de 650 ha, selon le plan de gestion élaboré avec l'Office National des Forêts (ONF).



**PROTÉGER,
PRÉSERVER,
TRANSMETTRE**

ENFANCE

Donner à chacun les moyens de **réussir** et de **s'engager**.

PETITE ENFANCE

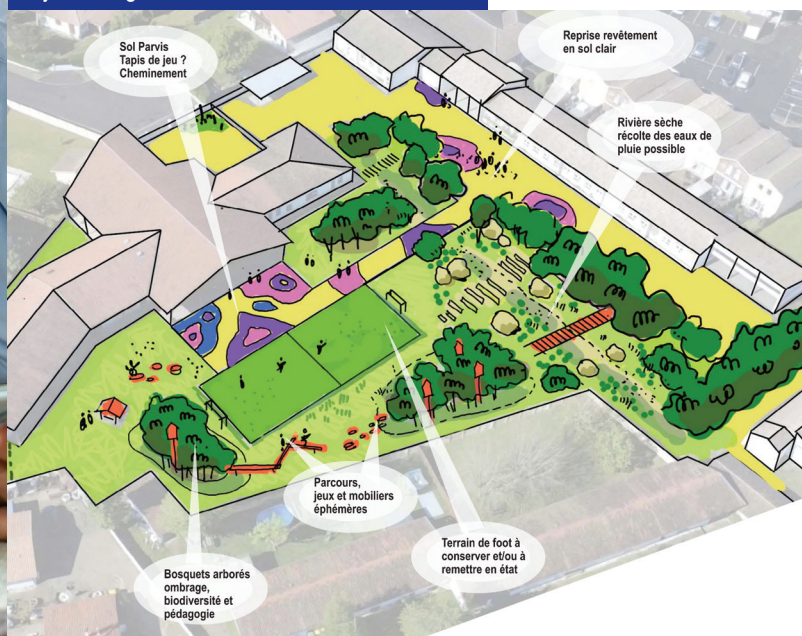
- Maintenir une offre d'accueil de la petite enfance de qualité sur la commune.
- Continuer à mettre en oeuvre des conditions de bien-être et d'éveil du jeune enfant.
- Faire évoluer les structures d'accueil suivant les recommandations des institutions réglementaires de la petite enfance.
- Suggérer des nouveaux projets **intergénérationnels** avec les seniors du Barp.
- Développer un parcours autour de la **parentalité**.
- Favoriser les échanges inter-ALSH (Accueil de Loisirs Sans Hébergement) avec d'autres communes (ex. : Bordeaux).



ENFANCE ET SCOLARITÉ

- **Renaturer** successivement les cours d'école en commençant par l'école Michel Ballion, tout en améliorant les conditions d'accueil.
- Poursuivre les échanges réguliers avec les associations de parents d'élèves et les directions des établissements scolaires.
- Pérenniser les activités diversifiées (animations sportives, culturelles, loisirs créatifs).
- Continuer à soutenir les projets pédagogiques, dans le bien-être à l'école, le vivre ensemble, et accompagner des projets écologiques.
- Mettre en place le **dispositif « Ludimidi »** : ateliers organisés sur le temps de la pause méridienne.
- Déployer le tri sélectif dans les classes, le centre de loisirs et les accueils périscolaires.
- Encourager le **parrainage/tutorat** entre les différents niveaux de scolarités.
- Soutenir la formation des ATSEM (agents territoriaux spécialisés des écoles) et animateurs périscolaires aux troubles neuroatypiques dans le cadre éducatif inclusif, insister sur la sensibilisation à la différence et encourager la création d'un dispositif « Ulis » (Unité Localisée pour l'Inclusion Scolaire).

Projet aménagement cour école Michel Ballion



JEUNESSE

JEUNESSE

- Créer et aménager des lieux de détente et de retrouvailles pour les jeunes aux abords de leurs établissements scolaires.
- Etablir un **conseil municipal des jeunes** (collégiens et lycéens barpais).
- Mettre à disposition l'utilisation du Bateau Lyre pour quelques **représentations assurées par les élèves** (théâtre, musique...).
- Réunir les écoles, le collège et le lycée et créer un concours d'éloquence barpais.
- Encourager l'accès à la salle de projection du lycée pour tous les élèves barpais école, collège et lycée, projections de films en fonction des niveaux.
- Faciliter l'accès à l'art et à la culture pour les jeunes.
- **Ne pas lâcher** la lutte contre toutes les formes de **harcèlements**.
- Organiser des séjours à destination des adolescents.
- Réhabiliter les locaux du Point Rencontres Jeunes (PRJ).
- Développer et animer des actions « hors les murs » à destination de la jeunesse du territoire, en lien avec le véhicule « SAMI » (Service d'Animation Mobile et Itinérant).
- Déployer un projet autour de la laïcité auprès des collégiens et lycéens.
- Faire découvrir les métiers à travers des témoignages, dans tous les domaines (numérique...)
- Alerter les jeunes sur l'**usage excessif des écrans**.
- Proposer des conférences pour sensibiliser les jeunes sur l'importance de leur santé physique et mentale.
- Soutenir les projets citoyens, humanitaires ou associatifs portés par les jeunes.
- Mettre en place des « Cafés de la Maire » spécialement **dédiés aux jeunes de 17 à 25 ans**, afin d'échanger librement sur leur vécu, leurs besoins, leurs attentes et leur place dans la vie locale.

**INVESTIR
DANS L'AVENIR**

Point Rencontres Jeunes (PRJ)



SOLIDARITÉ

Une commune **solidaire**,
humaine et attentive à chacun.

SOLIDARITÉ, UNE VALEUR FONDAMENTALE

Chacun doit se sentir soutenu.

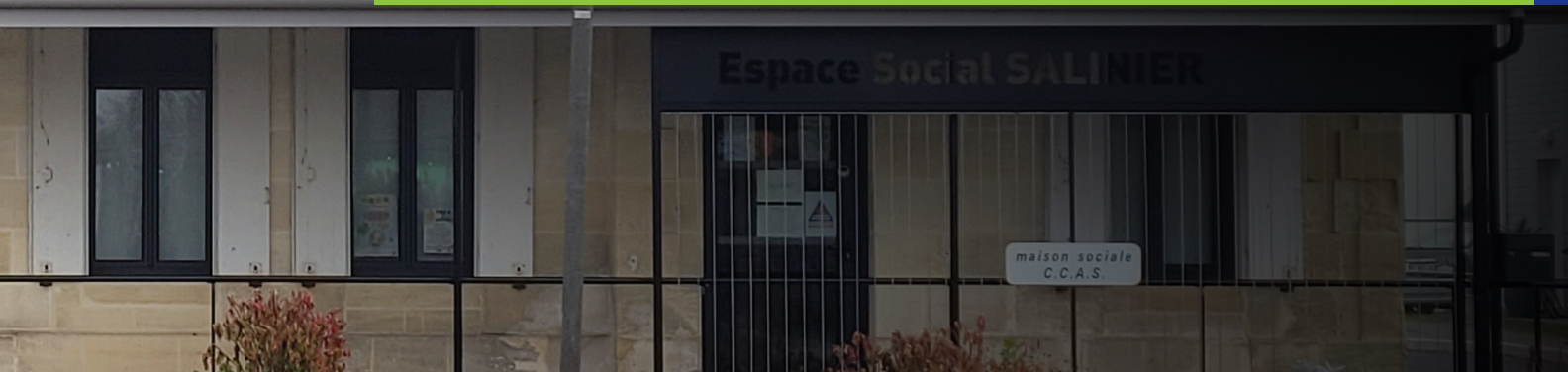
- En plus du partenariat avec la banque alimentaire, travailler avec les « Restos du Cœur » et créer une **épicerie solidaire** dans les annexes de l'espace Salinier réhabilité.
- Finaliser la mise en place des **jardins familiaux** en collaboration avec le « Conseil des sages ».
- Initier, développer ou renforcer les actions avec tous les acteurs de l'action sociale du territoire.
- Participer à l'élaboration d'un réseau de lutte contre les violences intrafamiliales et créer un **logement dédié aux victimes** à l'échelle des 5 communes du Val de l'Eyre.
- Participer au sein du contrat local de santé (17 communes du Bassin d'Arcachon Val de l'Eyre) aux projets et leur mise en oeuvre concernant l'accès aux soins, la prévention, l'**accueil des jeunes praticiens de santé**.

POUR UNE VILLE VÉRITABLEMENT INCLUSIVE

L'**accessibilité et l'accompagnement des personnes en situation de handicap au coeur de notre engagement municipal**.

- Améliorer les déplacements et l'**accessibilité des bâtiments** pour les personnes en situation de handicap en suivant un plan pluriannuel d'investissement.
- Identifier un **travailleur social « référent handicap »** au CCAS pour accompagner les familles dans leur parcours de vie et de soins.
- **Favoriser l'inclusion** par la création de partenariat avec le Foyer d'Accueil Médicalisé (FAM), le Centre de Ressource Autisme (CRA), l'hôpital psychiatrique de Cadillac et via l'information sur le label « Handivable » auprès des clubs et associations.





AIDE AU RETOUR À L'EMPLOI

En lien avec la CDC et la plateforme « Connect'ences »

- Informer et **développer l'offre d'emploi en local**.
- Accompagner le **retour à l'emploi** des plus de 50 ans.
- Aider à la mobilité des personnes en recherche d'emploi.
- Développer les partenariats avec la mission locale, France Travail, Entente des Générations pour l'Emploi et l'Entreprise (EGEE), Bassin Solidarité Emploi (BSE).
- Informer sur les métiers en tension (aide à domicile, restauration...).

QUALITÉ DE VIE ET AIDE AU MAINTIEN À DOMICILE DES SÉNIORS

- **Rompre l'isolement** des personnes âgées avec l'association « Faits de Coeurs » par la mise en place de visites à domicile.
- Étudier une offre de service de portage de repas à domicile et l'ouverture des restaurants scolaires aux séniors.
- Établir un partenariat avec des prestataires de téléassistance.
- Continuer à améliorer la **qualité du service d'aide à domicile**.
- Poursuivre les animations avec les différents partenaires (Conseil des sages, L'Interval', les associations Séniors, Gironde Habitat...).



Repas des Aînés



**NE LAISSER
PERSONNE
DE CÔTÉ**

CITOYENNETÉ

Une commune où **chaque habitant** se sent **écouté, respecté et acteur** de la vie locale.

CONSEILS DE CITOYENS

- Poursuivre la mise en place des conseils de citoyens existants : Conseil des Sages, Conseil Municipal des Enfants.
- Créer un **Conseil Municipal des Jeunes** (ados). Ce conseil sera un véritable groupe qui pourra faire entendre sa voix, côtoyer les élus.

DIALOGUES ENTRE CITOYENS ET ÉLUS

- Mettre en place les **réunions de quartiers**. Ces réunions permettront aux citoyens d'échanger en toute transparence avec les élus, d'être informés et de remonter des problèmes de leur quartier.
- Pérenniser les **cafés de la Maire** qui ont été très appréciés lors du mandat 2020-2026.

PROJETS PARTICIPATIFS

- Créer une **journée citoyenne** : les habitants Barpais, qui aiment leur ville et ont envie de s'engager pour elle, pourront proposer et réaliser de nouvelles actions.
- Instaurer un **budget participatif** sous forme d'appel à projets auprès des citoyens.

UNE VILLE QUI INFORME ET ÉCOUTE SES ADMINISTRÉS

- Poursuivre la modernisation des outils de communication. Elle sera améliorée par le développement et les mises à jour des outils de communication entre la ville et les citoyens : site Internet de la ville, réseaux sociaux, applications mobiles (Intra Muros...).

JUMELAGE

- Pérenniser le **jumelage avec la ville de Brechen** (Allemagne) en soutenant les actions du Comité de Jumelage du Barp (COJUM). Les projets déjà engagés ont permis à nos jeunes d'être accueillis dans des familles allemandes pour des stages linguistiques ou de découverte. D'autres échanges culturels ou sportifs sont déjà en prévision, témoins du succès de la relation entre nos deux villes.



IMPLIQUER, ÉCOUTER, CONSTRUIRE ENSEMBLE

SPORT ET ASSOS

Une commune **dynamique, solidaire et active** grâce à un **tissu associatif fort et reconnu**.

LE BARP

VILLE ACTIVE ET SPORTIVE

- Poursuivre la **réhabilitation du terrain d'entraînement** de l'Esplanade avec un éclairage adapté.
- Rénover les infrastructures vieillissantes :
 - **réfection du sol** et **ravalement extérieur** du gymnase.
 - Club house, mur d'entraînement et terrains de tennis.
- Soutenir le développement de nouvelles activités sportives comme **l'installation d'un Padel**.
- Continuer à centraliser les activités sportives sur l'Esplanade Michel Villenave.

ANIMATIONS SPORTIVES POUR TOUS ET TOUTE L'ANNÉE

- Créer un **service des sports** pour la mise en place un Plan Sportif Local (PSL).
- Étendre Cap33 aux petites vacances.
- Pérenniser les **journées Terre de Jeux**, héritage de Paris 2024.
- Dédier une **journée intergénérationnelle** pour des rencontres entre anciens et jeunes sportifs.
- Poursuivre ainsi le développement des pratiques sportives et confirmer les labels « Ville Active & Sportive » et « Sport pour tous » obtenus en 2025 par la ville du Barp.

VIE ASSOCIATIVE

Une municipalité à l'écoute de ses associations.

- **Augmenter l'enveloppe financière** et maintenir le soutien logistique en l'adaptant au développement des nouvelles associations.
- Créer une **soirée des bénévoles**.
- Continuer à **féderer les associations** autour de projets communs : Octobre Rose, Movember, Téléthon...
- Poursuivre les échanges avec la ville jumelle de Brechen (Allemagne) au travers de rencontres sportives et culturelles en impliquant les associations Barpaises.
- Étudier des solutions pour le transport des jeunes vers leurs activités associatives.

Journées Terre de Jeux



**SOUTENIR
L'ENGAGEMENT
ET LA COHÉSION**

Padel



CULTURE

Une culture **vivante, partagée** et **accessible** à tous, au cœur de la vie communale.

ÉQUIPEMENTS MODERNISÉS

... adaptés à la programmation culturelle et aux pratiques artistiques.

- **Rénover** et **agrandir** le Centre Culturel Le Bateau Lyre pour un meilleur accueil du public et des artistes dans le respect des normes en vigueur.
- **Installer l'École de musique du Barp** dans l'**extension** du Bateau Lyre pour regrouper les activités sur l'Esplanade Michel Villenave, faciliter l'accès aux pratiquants et mutualiser les parkings.
- **Valoriser l'Espace Jean de la Fontaine** à Haureuils pour des projets culturels en plus de son utilisation par le Centre de loisirs : spectacles de rue et cinéma de plein air, expositions, jeux, petits festivals...
- Poursuivre ainsi la mise à disposition d'infrastructures en adéquation avec les besoins des activités artistiques et culturelles proposées sur la commune : arts plastiques, danse, musique, théâtre, patrimoine.

PROGRAMMATION CULTURELLE

... de proximité et de qualité, innovante et accessible à tous.

- Poursuivre le développement d'une **programmation culturelle diversifiée** et de grands rendez-vous comme le New-Barp Jazz festival dans le respect d'un budget maîtrisé.
- Continuer la mise en place des projets culturels en partenariat avec les écoles, le collège et le lycée sous forme de spectacles vivants et de médiation entre artistes et jeunes : pièces de théâtre, concerts, expositions itinérantes, auteurs...
- Favoriser le **soutien et la découverte d'artistes locaux** par des résidences d'artistes, des scènes découvertes, tremplins et autres dispositifs, comme initié depuis 2020.
- **Développer l'attractivité de la Médiathèque** par la gratuité pour les Barpais et de nouvelles activités pour tous : escape game, MAO (Musique Assistée par Ordinateur), mangas, jeux de piste, animations « hors les murs », street art et les Micro-folies (visites virtuelles de grands musées, projets pédagogiques...)
- Créer une guinguette estivale.



Le Bateau Lyre



New-Barp Jazz Festival

ANIMATION

LES FESTIVITÉS INCONTOURNABLES DU BARP

- Dynamiser les fêtes du Barp autour de la fête de la Fougasse en collaboration avec le comité des fêtes, les associations et les forains dans l'esprit des fêtes du Sud-Ouest.
- Continuer à faire d'« **Un Eyre de fête** », le rendez-vous des Barpaises et Barpais, porté par les associations et une belle programmation musicale.
- Soutenir l'organisation du **Carnaval** du Barp et de futures initiatives.

L'AGORA ET LA PLACE DU VAL DE L'EYRE

... nouveau lieu de vie et d'animation

- Pérenniser **Le Troquet Vagabond** et **Le Marché des producteurs** — plébiscités ces dernières années — en les installant sur **l'Agora**.
- Dynamiser le marché le Dimanche matin en accueillant de nouveaux commerçants et en programmant régulièrement des animations avec les associations et des artistes locaux.
- Développer le Marché de Noël avec les associations.
- Revenir à l'esprit originel de la Fête de la Musique.
- Continuer ainsi à fédérer les bénévoles des associations, **acteurs incontournables de l'animation** de la ville.



Marché des producteurs



**TRANSMETTRE,
PARTAGER,
RASSEMBLER !**

FINANCES

Des finances communales **maîtrisées** et **saines** pour préparer l'avenir.

POURSUIVRE UNE GESTION SAINES ET MAÎTRISER LES FINANCES

- Poursuivre la **maîtrise de la capacité de l'endettement** de la ville sans sacrifier la qualité des services.
- Intégrer systématiquement des critères environnementaux et de sobriété dans les choix d'investissements (coûts globaux, performance énergétique, durabilité).
- Garantir une **fiscalité maîtrisée, stable et lisible**, en protégeant le pouvoir d'achat des ménages.

SOLLICITER SYSTÉMATIQUEMENT TOUTES LES SUBVENTIONS POSSIBLES

- Au niveau départemental, régional, national et européen pour **l'ensemble de nos projets** lorsque ceux-ci sont éligibles.
- **Augmenter l'enveloppe** globale allouée pour les subventions des associations sportives et culturelles dès 2026.

POURSUIVRE LE NIVEAU DE QUALITÉ DE SERVICE PUBLIC

- Continuer à faire progresser la **qualité du service public** de notre ville en s'appuyant sur l'expertise et la participation des agents.
- Accompagner les agents dans l'amélioration continue de l'organisation municipale pour un service public qui avance, **avec celles et ceux qui le font chaque jour**.



**INVESTIR UTILE,
GÉRER
RESPONSABLE**



INTERCOMMUNALITÉ

Une **intercommunalité forte** pour une ville du Barp **mieux accompagnée**.

UNE INTERCOMMUNALITÉ ACTIVE ET CONSTRUCTIVE

- Participer activement en étant **force de proposition** dans les instances de la Communauté de Communes du Val de l'Eyre et du Pays (17 communes du Bassin d'Arcachon et du Val de l'Eyre).
- Réfléchir à de nouvelles compétences de la CdC et renforcer les **mutualisations pertinentes** (mobilités, ingénierie, équipements).
- Accélérer les **mobilités** à l'échelle intercommunale : transports collectifs, covoiturage, mobilités douces.
- Soutenir le **développement économique local** et l'emploi, en lien avec les zones d'activités et les acteurs du territoire.
- Accompagner et apporter du soutien aux **commerçants** et **entreprises locales**.
- Porter une transition écologique cohérente à l'échelle du territoire : énergie, biodiversité, gestion des déchets, eau.
- Maintenir une **voix communale forte, constructive et respectée**, au service d'une intercommunalité équilibrée et solidaire.
- Favoriser une planification coordonnée des équipements et services publics pour éviter les doublons et renforcer l'efficacité collective entre la commune et la Communauté de Communes (CDC).



Val de l'Eyre

Communauté de Communes



ENGAGEMENT ET COOPÉRATION

NOS 10 ENGAGEMENTS

LE BARP, UNE COMMUNE SÛRE, SOLIDAIRE, TOURNÉE VERS L'AVENIR



1. UNE SÉCURITÉ DU QUOTIDIEN RENFORCÉE :

grâce à une vidéoprotection ciblée, un éclairage public sécurisé, une Police Municipale de proximité et une nouvelle Gendarmerie.



6. UNE SOLIDARITÉ DE PROXIMITÉ FORTE ET HUMAINE :

Renforcer une solidarité de proximité forte, en soutenant le CCAS, en développant la prévention santé, en luttant contre l'isolement et en accompagnant les aidants.



2. UN CENTRE-BOURG VIVANT ET ACCUEILLANT :

Poursuivre la construction d'un centre-bourg vivant et accueillant, avec des aménagements finalisés, des entrées de ville valorisées et des espaces publics conviviaux favorisant les rencontres et le dynamisme local.



7. UNE COMMUNE SPORTIVE, CULTURELLE ET ASSOCIATIVE DYNAMIQUE :

Soutenir une commune sportive, culturelle et associative, en entretenant les équipements, en proposant une programmation accessible et en reconnaissant l'engagement des bénévoles.



3. DES MOBILITÉS SÛRES ET DOUCES POUR TOUS :

Développer des mobilités sûres et douces en créant des liaisons piétonnes et cyclables continues reliant les quartiers, les écoles et les équipements communaux.



8. UNE TRANSITION ÉCOLOGIQUE CONCRÈTE, UNE BIODIVERSITÉ PROTÉGÉE :

Préserver la biodiversité, développer la nature en ville, agir pour la cause animale, et conduire une transition écologique concrète fondée sur la protection des ressources et des aménagements durables.



4. DES ÉCOLES AVEC DES VALEURS ET DES ENGAGEMENTS TOURNÉES VERS L'AVENIR :

Faire des écoles des lieux exemplaires, avec des bâtiments rénovés, sobres en énergie, des outils numériques modernes et un accompagnement attentif.



9. UNE CITOYENNETÉ ACTIVE ET UNE DÉMOCRATIE PARTICIPATIVE VIVANTE :

Renforcer la place des habitants dans la vie communale par l'information, la concertation, des instances participatives, le soutien aux initiatives citoyennes et une gouvernance ouverte et transparente.



5. UN PARCOURS JEUNESSE STRUCTURÉ ET AMBITIEUX :

Mettre en oeuvre un Parcours Jeunesse de 0 à 25 ans, structurant les actions municipales autour des loisirs, de l'engagement citoyen, de la réussite éducative et de l'insertion.



10. DES FINANCES MAÎTRISÉES ET UNE INTERCOMMUNALITÉ UTILE :

Garantir des finances communales saines et responsables, une fiscalité maîtrisée, une recherche active de subventions, et faire entendre une voix communale constructive au sein de l'intercommunalité.

**VOTEZ
ET FAITES VOTER :**

LE BARP
en Action

NOTRE ÉNERGIE,
VOTRE QUOTIDIEN

WWW.LEBARPENACTION.FR

LISTE CONDUITE PAR
BLANDINE SARRAZIN

Ce document de propagande électorale est financé exclusivement par le candidat. Il ne constitue pas une communication institutionnelle financée par la collectivité et respecte les dispositions de l'article L. 52-1 du Code électoral.